



# T.C. ŞİŞLİ KAYMAKAMLIĞI HANDAN ZİYA ÖNİŞ İLKOKULU MÜDÜRLÜĞÜ



## 2019-2023 STRATEJİK PLANI



## İSTİKLAL MARŞI



Korkma, sönmez bu şafaklarda yüzen al sancak,  
Sönmeden yurdumun üstünde düşen sağan-ocak.  
Özbeğin milletimin yıldızdır, parlayacak,  
Özbeğindir, z benim milletimin ancak.

Çama, kurban olayım, çehreni ey nazlı hilal!  
Kahrından ölmeye değer mi bu toprak, bu vatan?  
Sana sığınır ülküden kardeşim, sana helal...  
Hakkıdır, hâkî'nin tepesi, milletimin istiklal!

Ben ezelden beridir hür yaşadım, hür yaşarım.  
Hangi çılgın beni zincir kuracakmış? Şaşarım!  
Kükremiş sel çığırım, bendimi çığır, aşarım.  
Yerimin dağım, enginler sığarım, taşarım.

Garbin atakı sarsıp o pek zifli duvar,  
Benim iman dolu göğsüm gibi serhaddim var.  
Ulusum, korkma! Nasıl böyle bir imanı bular,  
"Wedeniyer!" dedim tek dirlik kalmış saharım?

Akdediyer! Furduna şifakın ağrıtır, solun.  
Siper et göğdün, duman bu hayasota alın.  
Değsöcekler sana ki betüğü gâsire Hakk'ın...  
Kim bilir, belki yemin, belki yarabim bu yakın.

Mehmet Akif Ersoy

Başığı yelini "özrak!" diyerek geçme, tanı:  
Düğününde bitirince bilmişiz yatan.  
Sen perlit ağlıyan, kutuna, yusuf, aban:  
Yerin, dünyân atan da, bu ölmeyen vatan.

Kim bu cennet vatanı uğrına sino il helal!  
Şimduki fâş olacak toprağı sığın, güleceği  
Ças, cinan, bütün varım olan da Huda,  
Etmesin tek vatanından beni dünyada cida.

Ruhumun senden, İlahi, şudur ancak emeli:  
Değsinin mabudinin göğsüne nâhanim eli.  
Buzantılar ki pâsâdâtları ölmüş toprak,  
Ebedî yurdumun üstünde benim inemeli.

O zaman vudile bin seçti eder vâsı-şeyim,  
Her berhadan, İlahi, boynum kash çeyim,  
Fikrim rah-i mücâmed gâh yerdin sağıpım,  
O zaman yücelenik aşşâ deşir bulduyayım.

Değseler sen de şafaklar gibi ey jani hilal!  
Olur artık dökülen kollarım hep şifâ helal,  
Ebediyen sana yok, ısmı yok lahâtilid,  
Hakkıdır, hür yaşarım, bayrakçınam hürriyet;  
Hakkıdır, hâkî'nin tepesi, milletimin istiklal!



**MUSTAFA KEMAL ATATÜRK**  
1881 - 1938

## GENÇLİĞE HİTABE



**Ey Türk Gençliği!**

Birinci vazifen, Türk istikbalini, Türk Cumhuriyetini, İlelebet muhafaza ve müdafaa etmektir. Mevduiyetinin ve istikbalinin yegâne temeli budur. Bu temel, seçin, en kıymetli hazinedir. İstikbalde dahil, seni, bu hazineden mahrum etmek isteyen, dahil ve harici bedhahları olacaktır. Bir gün, istiklal ve Cumhuriyeti müdafaa mecburiyetine düşersen, yazıfeye atılmak için, içinde bulunacağın vaziyetin imkanı ve şeraitini düşünmeyecüksün! Bu imkanı ve şerait, çok namüsaat bir mahiyette tezahür edebilir. İstiklal ve Cumhuriyetine kastedecek düşmanlar, bütün dünyada emsalî görünmemiş bir galibiyetin mümessili olabilirler. Cebren ve hile ile aziz vatanın bütün kaleleri zaptedilmiş, bütün tersanelerine girilmiş, bütün orduları dağıtılmış ve memleketin her köşesi bitilil işgal edilmiş olabilir. Bütün bu şeraitten daha elim ve daha vahim olmak üzere, memleketin dahilinde, İktidarı sahip olanlar gâfil ve dalâlet ve hatta hyânet içinde bulunabilirler. Hatta bu İktidar sahipleri, şahsi menfaatlerini, müstevlilerin siyasi emelleriyle tevhit edebilirler. Millet, İlahî-i zaruret içinde harap ve bîtap düşmüş olabilir.

**Ey Türk İstikbalinin Evladı!**

İşte, bu ahval ve şerait içinde dahil vazifen, Türk istiklal ve Cumhuriyetini, kurtarmaktır. Muhtaç olduğun kudret, damarlarındaki asil kanda mevcuttur.

**Gazi Mustafa Kemal ATATÜRK**  
20 Ekim 1927

## Sunuş

Gelişen ve sürekliliği izlenebilen, bilgi ve planlama temellerine dayanan güçlü bir yaşam standardı ve ekonomik yapı; stratejik amaçlar, hedefler ve planlanmış zaman diliminde gerçekleşecek uygulama faaliyetleri ile stratejik plan oluşabilmektedir.

Büyük Önder Atatürk'ü örnek alan bizler; İçinde bulunduğu çağa uyum sağlamış, çağı yönlendiren öğrenciler yetiştirme misyonu taşıyor, geleceğimizin teminatı olan öğrencilerimizi daha iyi imkânlarla yetiştirip, düşünce ufku ve yenilikçi ruhu açık, Türkiye Cumhuriyeti'nin devamlılığı için daha yükseklere taşıyan bireyler olması için idareciler ve öğretmenler olarak özverili bir şekilde tüm azmimizle çalışıyoruz.

Handan Ziya Öniş İlkokulu olarak amacımız, girdikleri her ortamda çevresindekilere ışık tutan, hayata hazır, hayatı aydınlatan, bizleri daha da ileriye götürecek nesiller yetiştirmektir. Bu bağlamda, hazırladığımız stratejik plan, 5 yıllık kalkınma, gelişme, ilerleme amaçlı hazırlanmış bir plandır. Bu planla, yöneticilerimizin ve öğretmenlerimizin planlama alışkanlığı kazanmaları ile kaynakların daha etkili ve verimli yöneltilmesi mümkün olacaktır.

Okulumuz, önümüzdeki 5 yıl için planlarını belirleyerek daha sağlıklı, etkili, verimli ve geleceğin eğitim kurumları arasında iyi bir model olması yönünde çalışmalarını sürekli yenilenerek geliştirip sürdürecektir.

Stratejik Plan Ekibini özverili çalışmalarından dolayı kutlar, bu Stratejik Planın başarıya ulaşmasında emeği geçen ve bu çalışmalarda görev alan yönetici, öğretmen ve diğer tüm personelimizi gönülden tebrik ederim.

Emine ERGİN  
Okul Müdürü



# İçindekiler

SUNUŞ .....	3
İÇİNDEKİLER.....	4
BÖLÜM I: GİRİŞ VE PLAN HAZIRLIK SÜRECİ .....	5
BÖLÜM II: DURUM ANALİZİ .....	6
OKULUN KISA TANITIMI .....	HATA! YER İŞARETİ TANIMLANMAMIŞ.
OKULUN MEVCUT DURUMU: TEMEL İSTATİSTİKLER.....	9
PAYDAŞ ANALİZİ.....	HATA! YER İŞARETİ TANIMLANMAMIŞ.
GZFT (GÜÇLÜ, ZAYIF, FIRSAT, TEHDİT) ANALİZİ.....	20
GELİŞİM VE SORUN ALANLARI.....	HATA! YER İŞARETİ TANIMLANMAMIŞ.
BÖLÜM III: MİSYON, VİZYON VE TEMEL DEĞERLER .....	27
MİSYONUMUZ .....	27
VİZYONUMUZ.....	27
TEMEL DEĞERLERİMİZ .....	28
BÖLÜM IV: AMAÇ, HEDEF VE EYLEMLER.....	29
TEMA I: EĞİTİM VE ÖĞRETİME ERİŞİM.....	29
TEMA II: EĞİTİM VE ÖĞRETİMDE KALİTENİN ARTIRILMASI.....	31
TEMA III: KURUMSAL KAPASİTE .....	35
V. BÖLÜM: MALİYETLENDİRME .....	38
VI. BÖLÜM: İZLEME VE DEĞERLENDİRME.....	38
EKLER: .....	HATA! YER İŞARETİ TANIMLANMAMIŞ.

## BÖLÜM I: GİRİŞ ve PLAN HAZIRLIK SÜRECİ

2019-2023 dönemi stratejik plan hazırlanması süreci Üst Kurul ve Stratejik Plan Ekibinin oluşturulması ile başlamıştır. Ekip tarafından oluşturulan çalışma takvimi kapsamında ilk aşamada durum analizi çalışmaları yapılmış ve durum analizi aşamasında paydaşlarımızın plan sürecine aktif katılımını sağlamak üzere paydaş anketi, toplantı ve görüşmeler yapılmıştır.

Durum analizinin ardından geleceğe yönelim bölümüne geçilerek okulumuzun amaç, hedef, gösterge ve eylemleri belirlenmiştir. Çalışmaları yürüten ekip ve kurul bilgileri altta verilmiştir.

### STRATEJİK PLAN ÜST KURULU

ÜST KURUL BİLGİLERİ		ÇALIŞMA EKİBİ BİLGİLERİ	
Adı Soyadı	Unvanı	Adı Soyadı	Unvanı
Emine ERGİN	Okul Müdürü	Fulya DENİZCİ	Müdür Yardımcısı
Yeliz KARAYILAN	Sınıf Öğretmeni	Zülküf BAŞARI	Sınıf Öğretmeni
Duygu ÖZGEN SOLAK	Sınıf Öğretmeni	Mehtap TORAMAN	Sınıf Öğretmeni
İsmihan BİLGİÇ	O.A.B Yönetim Kurulu Üyesi	Barış SAĞLAM	Rehber Öğretmen
Gözde ÇATAL	O.A.B Denetleme Kurulu Üyesi	Hatice AYIK	O.A.B Denetleme Kurulu Üyesi
		Demet AKGÜN	O.A.B Yönetim Kurulu Üyesi

### ÇALIŞMA TAKVİMİ

Stratejik Planlama çalışmaları aşağıda belirtilen takvime uygun yürütülmüştür.

No	Yürütülen Çalışma	Tarih
1	Durum Analizi	Aralık 2018
2	Geleceğe Yönelim	Ocak 2019
3	Taslağın İlçe Milli Eğitim Müdürlüğüne Gönderilmesi	Mart 2019
4	Taslakta Düzeltmelerin Yapılması	Nisan 2019
5	Onay ve Yayın	Aralık 2019

## BÖLÜM II: DURUM ANALİZİ

Durum analizi bölümünde okulumuzun mevcut durumu ortaya konularak neredeyiz sorusuna yanıt bulunmaya çalışılmıştır.

Bu kapsamda okulumuzun kısa tanıtımı, okul künyesi ve temel istatistikleri, paydaş analizi ve görüşleri ile okulumuzun Güçlü Zayıf Fırsat ve Tehditlerinin (GZFT) ele alındığı analize yer verilmiştir.

### OKULUN KISA TANITIMI

#### *TARİHÇE*

1975 yılına kadar, baraka dersliklerde eğitim öğretim yapan Kuştepe İlkokulu, 1975-1976 öğretim yılında UNILEVER-İŞ TİC. LTD. ŞTİ. tarafından yaptırılan 6 derslikli prefabrik bir binada Gündöndü İlkokulu adı altında eğitim öğretime açılmıştır.

19 Şubat 1985 yılında, prefabrik binanın çatısının çökmesi nedeniyle eğitim öğretime Anadolu İlkokulu'nda devam edilmiş, bu arada "Türkiye Yardımseverler Derneği merkez ve Şubeleri'nce 10 derslikli yeni bir okul yapılmıştır. 30 Mayıs 1985 tarihinde yapımına başlanan okul kısa sürede tamamlanarak 15 Mart 1986 tarihinde hizmete açılmıştır.

Yapımındaki katkılarından dolayı en fazla katkıda bulunan üyelerce " Handan Ziya Öniş'in ismi verilmiş ve okulun adı Handan Ziya Öniş İlkokulu olmuştur. Okulun temelinin atılmasında ve eğitim öğretime açılmasında 7. Cumhurbaşkanımız Kenan EVREN bulunmuştur.

Çevrenin kalabalık yerleşim özelliğinden dolayı okul ihtiyaca cevap veremez durumda olduğundan ek bina talebinde bulunulmuş, 8 yıllık eğitime destek çerçevesinde Temmuz 1998'de özel Bilgi Üniversitesi tarafından, okulumuza ilave olarak 12 derslik yapımına başlanmıştır. Yapılan derslikler 1998-1999 Öğretim Yılına yetiştirilerek hizmete açılmış ve Handan Ziya Öniş İlköğretim Okulu adı altında eğitim öğretime devam etmeye başlamıştır.

Okulumuz, Şişli Belediyesi tarafından 2008-2009 Eğitim Öğretim yılında, ikili öğretimden, tam gün öğretime geçmesi amacıyla yıkılarak yeniden yapılmıştır.

2012 yılında kanunlaşan 4+4+4 yarasası ile birlikte, 2012-2013 Eğitim Öğretim yılında kademeli olarak ilkokula dönüştürülmüş ve okulun ismi Handan Ziya Öniş İlkokulu olarak deęiştirilmiştir. Yapılan son düzenlemelerle kademeli geçiřten vazgeçilerek, 2013-2014 Eğitim Öğretim yılında tam gün öğretime geçilmiştir.

Handan Ziya Öniş İlkokulu'nda en son görev yapan okul müdürleri sırasıyla Rahmi BİREL, Mustafa DEVECİ, Erol TANYILDIZ, Cahit TİMUR, Suna Meliha ÖZKAHYA VE Emine ERGİN'dir.

### ***FİZİKSEL ÖZELLİKLER***

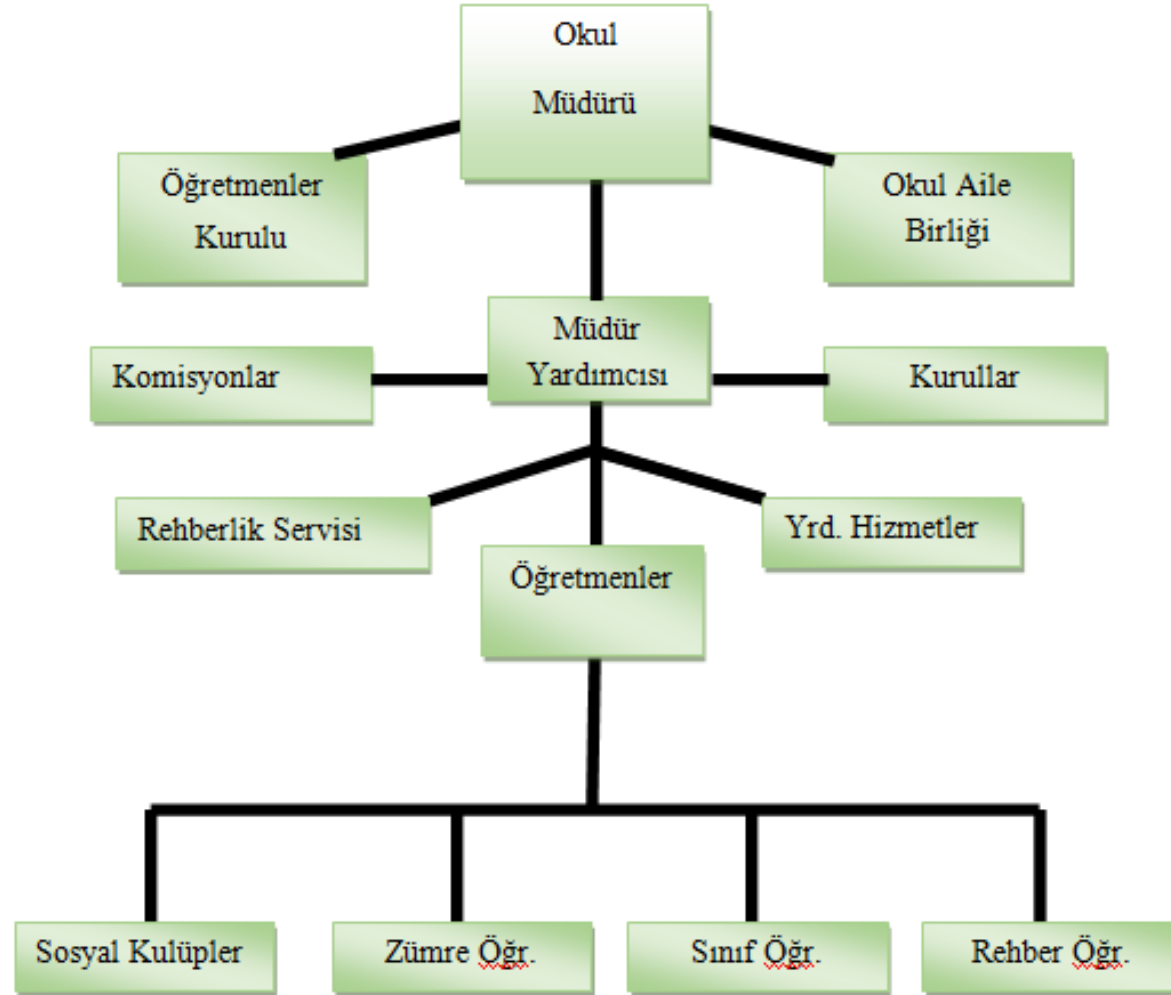
2012-2013 Eğitim Öğretim yılında yeniden inşa edilerek deęişen ve gelişen okul binası ile eğitim-öğretimine büyük bir özenle devam etmekte olan okulumuz binası giriş katı ile birlikte 6 katlı bir yapıya sahiptir. Yenilenen okulumuz; 38 derslik, 1 BT sınıfı, 1 özel eğitim sınıfı, 3 Anasınıfı, 1 Fen ve Teknoloji Laboratuvarı, 1 Spor salonu, 1 Toplantı Salonu, 1 Konferans Salonu, 1 Kütüphane, 1 İstanbul Derslięi, 1 Revir, 1 Oyun Odası ve 1 Rehberlik Servisi ile eğitim öğretime devam etmektedir. Ayrıca okula girişte fiziksel engelli öğrencilerimizin rahatça kullanabileceęi rampa, uygun genişlikte asansör ve tuvalet de bulunmaktadır.

Okulumuz 2016 yılında " Beslenme Dostu Okul Sertifikası " ve " Çevre Programı Sertifikası ", 2018 yılında da " Beyaz Bayrak " almaya hak kazanmıştır. 2010 yılında Monami Resim Yarışması'nda "Başarı Ödülü", 2012 yılında ilçemizde düzenlenen şiir yarışmasında birincilik, 2015 yılında "Türk Halk Sanat Yarışması"nda üçüncülük ödülleri almıştır. 2016-2017 ve 2018 yıllarında Şişli Belediyesi tarafından düzenlenen "Yeşil Yıldızlı Okullar" proejerinde çeşitli dereceler almıştır. 2018 yılında da ilçemizde düzenlenen " Bilgi - Kültür Yarışması"nda ilçe ikincisi olmuştur. Okulumuzun bunlara benzer bir çok başarısı bulunmaktadır.

### ***EĞİTİM KADROMUZ***

Okulda 1 Müdür ve 2 Müdür yardımcısı, 3 Okul öncesi Öğretmeni, 27 Sınıf Öğretmeni, 2 İngilizce Öğretmeni, 4 Özel eğitim öğretmeni, 1 Din Kültürü ve Ahlak Bilgisi Öğretmeni ve 2 Rehber Öğretmen görev yapmaktadır. Öğretmenlerimiz deneyimli, yenilikçi fikirlere ve çağımızın deęişen ve gelişen eğitim-öğretim sistemine ayak uydurabilen, dinamik, öğrencileriyle dostça ve iş birlięi içinde çalışma alışkanlıęı kazanmış, alan bilgisi tam, genel eğitiminde ve bilimsel tavrında eksięi olmayan, takım çalışmasına yatkın, saygılı, sevgi dolu, öğrenciler arasındaki bireysel ayrılıkları analiz edebilen, derslerinde çeşitli metot ve teknikleri kullanabilen değerli kişilerdir. Öğretmenlik meslek bilgisinin yanı sıra genel kültür seviyesinin de yüksek olması gerektięine inandığımız öğretmenlerimiz için belirli aralıklarla hizmet içi eğitim seminerleri düzenlemekte, kendilerini geliştirmelerine fırsat sağlayacak eğitim metodlarını ya da eğitim uzmanlarımızı okulumuzun her kademesinde entegre ederek öğretmenlerimizin çok yönlü gelişmelerine ve sürekli deęişen teknoloji dünyasına yetiştirebilmekteyiz.

## ÖRGÜTSEL YAPIMIZ





## OKUL KÜNYESİ

Okulumuzun temel girdilerine ilişkin bilgiler altta yer alan okul künyesine ilişkin tabloda yer almaktadır.

### Temel Bilgiler Tablosu- Okul Künyesi

<b>İli: İstanbul</b>		<b>İlçesi: Şişli</b>			
<b>Adres:</b>	Kuştepe Mh. Yoncalı Sk. No:31	<b>Coğrafi Konum (link):</b>	<a href="https://goo.gl/maps/PXRLHYWm2MmSknTB7">https://goo.gl/maps/PXRLHYWm2MmSknTB7</a>		
<b>Telefon Numarası:</b>	0 212 217 78 24	<b>Faks Numarası:</b>	-		
<b>e- Posta Adresi:</b>	<a href="mailto:731560@meb.k12.tr">731560@meb.k12.tr</a> <a href="mailto:handanziyaonisioo@hotmail.com">handanziyaonisioo@hotmail.com</a>	<b>Web sayfası adresi:</b>	<a href="http://handanziyaonis.meb.k12.tr">http://handanziyaonis.meb.k12.tr</a>		
<b>Kurum Kodu:</b>	731560	<b>Öğretim Şekli:</b>	Tam Gün		
<b>Okulun Hizmete Giriş Tarihi :</b>	1975	<b>Toplam Çalışan Sayısı</b>	48		
<b>Öğrenci Sayısı:</b>	<b>Kız</b>	368	<b>Öğretmen Sayısı</b>	<b>Kadın</b>	29
	<b>Erkek</b>	398		<b>Erkek</b>	10
	<b>Toplam</b>	766		<b>Toplam</b>	39
<b>Derslik Başına Düşen Öğrenci Sayısı</b>	21	<b>Şube Başına Düşen Öğrenci Sayısı</b>	23		
<b>Öğretmen Başına Düşen Öğrenci Sayısı</b>	21	<b>Şube Başına 30'dan Fazla Öğrencisi Olan Şube Sayısı</b>	9		
<b>Öğrenci Başına Düşen Toplam Gider Miktarı</b>	68,00 TL	<b>Öğretmenlerin Kurumdaki Ortalama Görev Süresi</b>	3		

## ÇALIŞAN BİLGİLERİ

Okulumuzun çalışanlarına ilişkin bilgiler altta yer alan tabloda belirtilmiştir.

Çalışan Bilgileri Tablosu

UNVAN	ERKEK	KADIN	TOPLAM
Okul Müdürü ve Müdür Yardımcısı	1	2	3
Sınıf Öğretmeni	7	23	30
Branş Öğretmeni	0	3	3
Rehber Öğretmen	2	0	2
İdari Personel	0	1	1
Yardımcı Personel	0	5	5
Güvenlik Personeli	1	0	1
<b>Toplam Çalışan Sayıları</b>	<b>11</b>	<b>27</b>	<b>45</b>

## OKULUMUZ BİNA VE ALANLARI

Okulumuzun binası ile açık ve kapalı alanlarına ilişkin temel bilgiler altta yer almaktadır.

### Okul Yerleşkesine İlişkin Bilgiler Tablosu

OKUL BÖLÜMLERİ		ÖZEL ALANLAR	VAR	YOK
Okul Kat Sayısı	4	Çok Amaçlı Salon	*	
Derslik Sayısı	38	Çok Amaçlı Saha		*
Derslik Alanları (m2)	1640	Kütüphane	*	
Kullanılan Derslik Sayısı	31	Fen Laboratuvarı	*	
Şube Sayısı	32	Bilgisayar Laboratuvarı	*	
İdari Odaların Alanı (m2)	40-35-17 m <sup>2</sup>	İş Atölyesi		*
Öğretmenler Odası (m2)	105 m <sup>2</sup>	Beceri Atölyesi		*
Okul Oturum Alanı (m2)	965 m <sup>2</sup>	Pansiyon		*
Okul Bahçesi (Açık Alan)(m2)	1195 m <sup>2</sup>			
Okul Kapalı Alan (m2)	2160 m <sup>2</sup>			
Sanatsal, bilimsel ve sportif amaçlı toplam alan (m <sup>2</sup> )	463 m <sup>2</sup>			
Kantin (m2)	90 m <sup>2</sup>			
Tuvalet Sayısı	10			
Diğer (.....)				

## SINIF VE ÖĞRENCİ BİLGİLERİ

Okulumuzda yer alan sınıfların öğrenci sayıları alttaki tabloda verilmiştir.

SINIFI	KIZ	ERKEK	TOPLAM
Anasınıfı A	16	23	39
Anasınıfı B	19	18	37
Anasınıfı C	17	20	37
1-A	19	20	39
1-B	16	15	31
1-C	12	20	32
1-D	17	15	32
1-E	17	15	32
1-F	19	17	36
2-A	15	11	26
2-B	9	13	22
2-C	8	9	17
2-D	10	13	23
2-E	14	8	22
2-F	12	12	24
2-G	12	13	25

SINIFI	KIZ	ERKEK	TOPLAM
3-A	11	11	22
3-B	10	9	19
3-C	10	11	21
3-D	10	9	19
3-E	10	9	19
3-F	11	8	19
3-G	6	13	19
4-A	9	9	18
4-B	11	14	25
4-C	10	10	20
4-D	11	11	22
4-E	10	13	23
4-F	8	13	21
4-G	10	9	19
Hafif Otistik 1-A	0	3	3
Hafif Zihinsel 1-3 A	0	3	3

## DONANIM VE TEKNOLOJİK KAYNAKLARIMIZ

Teknolojik kaynaklar başta olmak üzere okulumuzda bulunan çalışır durumdaki donanım malzemesine ilişkin bilgiye alttaki tabloda yer verilmiştir.

### Teknolojik Kaynaklar Tablosu

Akıllı Tahta Sayısı	-	TV Sayısı	1
Masaüstü Bilgisayar Sayısı	2	Yazıcı Sayısı	4
Taşınabilir Bilgisayar Sayısı	2	Fotokopi Makinası Sayısı	2
Projeksiyon Sayısı	20	İnternet Bağlantı Hızı	16 mbps

## GELİR VE GİDER BİLGİSİ

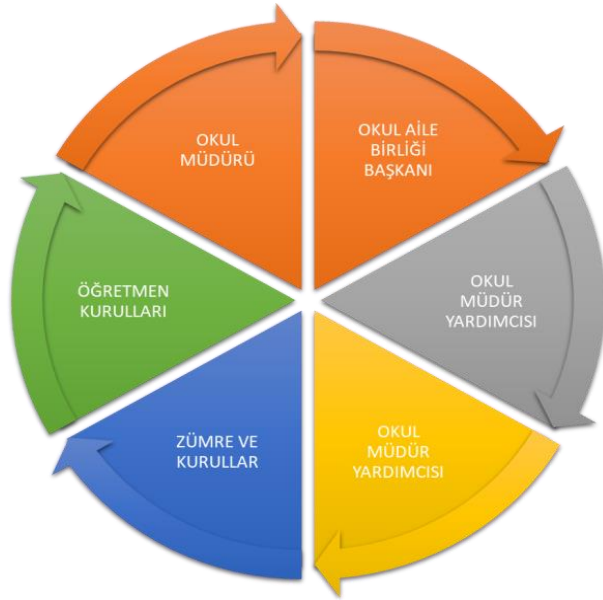
Okulumuzun genel bütçe ödenekleri, okul aile birliği gelirleri ve diğer katkılarda dâhil olmak üzere gelir ve giderlerine ilişkin son iki yıl gerçekleşme bilgileri alttaki tabloda verilmiştir.

Yıllar	Gelir Miktarı	Gider Miktarı
2017	49.080,00 TL	42.732,00 TL
2018	31.300,00 TL	29.655,00 TL

## OKULUN MEVCUT DURUMU: TEMEL İSTATİSTİKLER

### PAYDAŞ ANALİZİ

Kurumumuzun temel paydaşları öğrenci, veli ve öğretmen olmakla birlikte eğitimin dışsal etkisi nedeniyle okul çevresinde etkileşim içinde olunan geniş bir paydaş kitlesi bulunmaktadır. Paydaşlarımızın görüşleri anket, toplantı, dilek ve istek kutuları, elektronik ortamda iletilen önerilerde dâhil olmak üzere çeşitli yöntemlerle sürekli olarak alınmaktadır.



### İç Paydaşlar

1. **Valilik** : Olur Makamıdır.
2. **İl Milli Eğitim Müdürlüğü**: Milli Eğitim Bakanlığının ürettiği politikaları uygulayan ve okulun bağlı olduğu mercidir.
3. **Öğretmenler**: Hizmeti veren personellerdir.
4. **Öğrenciler**: Hizmetin sunulduğu paydaşlardır.
5. **Veliler**: Okullara maddi ve manevi destek sağlayabilme kapasitesi bulunur. Aynı zamanda uyumlu işbirliği içinde olunması gereken kesimdir.
6. **Okul Aile Birliği**: Okulun tedarikçisi konumunda olup, okulun lojistik yönden destekçisi ve işleticisi görevi vardır.
7. **Memurlar**: Görevli personeldir.
8. **Destek Personeli**: Görevli personeldir.

PAYDAŞ	LİDER	ÇALIŞANLAR	HİZMET ALANLAR	TEMEL ORTAK	STRATEJİK ORTAK	TEDARİKÇİ
Valilik				✓	✓	✓
İl Milli Eğitim Müdürlüğü				✓	✓	✓
Okul Müdürü	✓	✓				
Öğretmenler		✓	✓			
Öğrenciler			✓			
Veliler			✓			
Okul Aile Birliği						✓
Eğitim Vakfı						✓
Destek Personeli		✓	✓			

## Dış Paydaşlar

- Belediyeler:** Eğitim hizmetin lojistik destekçileri olmaları beklenir.
- Muhtar:** Eğitim hizmetin lojistik destekçileri olmaları beklenir.
- Medya:** Eğitimin niteliğinin artırılmasında işbirliği kaçınılmaz ve lüzumlu olan stratejik bir dış paydaştır.
- Sivil Toplum Örgütleri:** En stratejik destekçi konumundadırlar. Uyumlu bir işbirliği ile bir gelişim fırsatıdırlar.

PAYDAŞ	LİDER	ÇALIŞANLAR	HİZMET ALANLAR	TEMEL ORTAK	STRATEJİK ORTAK	TEDARİKÇİ
Yerel Yönetimler					✓	✓
Muhtar					✓	✓
Medya					✓	
Sivil Toplum Örgütleri					✓	

PAYDAŞ HİZMET MATRİSİ	EĞİTİM VE ÖĞRETİM	YATIRIM DONANIM	SOSYAL KÜLTÜREL VE SPOR TİF ETKENLİKLER	HİZMETİÇİ EĞİTİM	REHBERLİK	SİVİL SAVUNMA	AVRUPA BİRLİĞİ PROJELERİ	TOPLUM HİZMETİ
İl Milli Eğitim Müdürü	●	●	●	●		●	●	●
Öğretmenler	●	⊙	●	●	●	●	●	●
Öğrenciler	●		●		●	●	●	●
Veli	●		●		●	●		●
Okul Aile Birliği		●	●					●
Memurlar	●		○	○				
Destek Personeli	●			○		●		
Yerel Yönetimler					⊙	●	○	○
Medya			●			⊙	●	●
Sivil Toplum Kuruluşları			⊙	●		●		●

Paydaş anketlerine ilişkin ortaya çıkan temel sonuçlara altta yer verilmiştir:



## “ÖĞRENCİ GÖRÜŞ VE DEĞERLENDİRMELERİ” ANKET SONUÇLARI

Sıra No	MADDELER	KATILMA DERECEŚİ				
		Kesinlikle Katılıyorum	Katılıyorum	Kararsızım	Kısmen Katılıyorum	Katılmıyorum
1	Öğretmenlerimle ihtiyaç duyduğumda rahatlıkla görüşebilirim.	% 20	%65	% 10	%3	<b>%2</b>
2	Okul müdürü ile ihtiyaç duyduğumda rahatlıkla konuşabiliyorum.	%25	%70	%3	%2	%0-
3	Okulun rehberlik servisinden yeterince yararlanabiliyorum.	%25	%68	%2	%6	<b>%1</b>
4	Okula ilettiğimiz öneri ve isteklerimiz dikkate alınır.	%28	%63	%5	%4	%0-
5	Okulda kendimi güvende hissediyorum.	%20	%65	%10	%3	<b>%2</b>
6	Okulda öğrencilerle ilgili alınan kararlarda bizlerin görüşleri alınır.	%25	%70	%3	%2	%0-
7	Öğretmenler yeniliğe açık olarak derslerin işlenişinde çeşitli yöntemler kullanmaktadır.	%25	%70	%3	%2	%0-
8	Derslerde konuya göre uygun araç gereçler kullanılmaktadır.	%25	%68	%2	%6	<b>%1</b>
9	Teneffüslerde ihtiyaçlarımı giderebiliyorum.	% 20	%65	% 10	%3	<b>%2</b>
10	Okulun içi ve dışı temizdir.	% 20	%65	% 10	%3	<b>%2</b>
11	Okulun binası ve diğer fiziki mekânlar yeterlidir.	%45	%47	%5	%3	<b>%1</b>
12	Okul kantininde satılan malzemeler sağlıklı ve güvenlidir.	%30	%55	%10	%5	<b>%3</b>
13	Okulumuzda yeterli miktarda sanatsal ve kültürel faaliyetler düzenlenmektedir.	%40	%47	%12	%1	%0-

## “ÖĞRETMEN GÖRÜŞ VE DEĞERLENDİRMELERİ” ANKET SONUÇLARI

Sıra No	MADDELER	KATILMA DERECEŚİ				
		Kesinlikle Katılıyorum	Katılıyorum	Kararsızım	Kısmen Katılıyorum	Katılmıyorum
1	Okulumuzda alınan kararlar, çalışanların katılımıyla alınır.	% 50	%45	%5	%-	%-
2	Kurumdaki tüm duyurular çalışanlara zamanında iletilir.	%20	%60	%15	%3	%2
3	Her türlü ödüllendirmede adil olma, tarafsızlık ve objektiflik esastır.	%55	%40	%5	%-	%-
4	Kendimi, okulun değerli bir üyesi olarak görürüm.	%55	%40	%5	%-	%-
5	Çalıştığım okul bana kendimi geliştirme imkânı tanımaktadır.	% 20	%65	% 10	%3	%2
6	Okul, teknik araç ve gereç yönünden yeterli donanımına sahiptir.	%70	%25	%5	%-	%-
7	Okulda çalışanlara yönelik sosyal ve kültürel faaliyetler düzenlenir.	%70	%25	%5	%-	%-
8	Okulda öğretmenler arasında ayırım yapılmamaktadır.	%75	%25	%-	%-	%-
9	Okulumuzda yerelde ve toplum üzerinde olumlu etki bırakacak çalışmalar yapmaktadır.	%50	%35	%10	%5	%-
10	Yöneticilerimiz, yaratıcı ve yenilikçi düşüncelerin üretilmesini teşvik etmektedir.	%55	%40	%5	%-	%-
11	Yöneticiler, okulun vizyonunu, stratejilerini, iyileştirmeye açık alanlarını vs. çalışanlarla paylaşır.	%70	%25	%5	%-	%-
12	Okulumuzda sadece öğretmenlerin kullanımına tahsis edilmiş yerler yeterlidir.	%90	%10	%-	%-	%-
13	Alanıma ilişkin yenilik ve gelişmeleri takip eder ve kendimi güncellerim.	%80	%17	%3	%-	%-

## “VELİ GÖRÜŞ VE DEĞERLENDİRMELERİ” ANKET SONUÇLARI

Sıra No	MADDELER	KATILMA DERECEŚİ				
		Kesinlikle Katılıyorum	Katılıyorum	Kararsızım	Kısmen Katılıyorum	Katılmıyorum
1	İhtiyaç duyduğumda okul çalışanlarıyla rahatlıkla görüşebiliyorum.	% 20	%65	% 10	%3	%2
2	Bizi ilgilendiren okul duyurularını zamanında öğreniyorum.	%45	%33	%17	%5	%-
3	Öğrencimle ilgili konularda okulda rehberlik hizmeti alabiliyorum.	%25	%68	%2	%6	%1
4	Okula ilettiğim istek ve şikâyetlerim dikkate alınıyor.	%35	%62	%3	%-	%-
5	Öğretmenler yeniliğe açık olarak derslerin işlenişinde çeşitli yöntemler kullanmaktadır.	%36	%55	%8	%1	%-
6	Okulda yabancı kişilere karşı güvenlik önlemleri alınmaktadır.	%35	%30	%15	%15	%5
7	Okulda bizleri ilgilendiren kararlarda görüşlerimiz dikkate alınır.	%45	%47	%5	%3	%1
8	E-Okul Veli Bilgilendirme Sistemi ile okulun internet sayfasını düzenli olarak takip ediyorum.	%45	%47	%5	%3	%1
9	Çocuğumun okulunu sevdiğini ve öğretmenleriyle iyi anlaştığını düşünüyorum.	%70	%25	%5	%-	%-
10	Okul, teknik araç ve gereç yönünden yeterli donanıma sahiptir.	%70	%25	%5	%-	%-
11	Okul her zaman temiz ve bakımlıdır.	%75	%25	%-	%-	%-
12	Okulun binası ve diğer fiziki mekânlar yeterlidir.	%50	%35	%10	%5	%-
13	Okulumuzda yeterli miktarda sanatsal ve kültürel faaliyetler düzenlenmektedir.	%55	%40	%5	%-	%-

## GZFT (GÜÇLÜ, ZAYIF, FIRSAT, TEHDİT) ANALİZİ

Okulumuzun temel istatistiklerinde verilen okul künyesi, çalışan bilgileri, bina bilgileri, teknolojik kaynak bilgileri ve gelir gider bilgileri ile paydaş anketleri sonucunda ortaya çıkan sorun ve gelişime açık alanlar iç ve dış faktör olarak değerlendirilerek GZFT tablosunda belirtilmiştir. Dolayısıyla olguyu belirten istatistikler ile algıyı ölçen anketlerden çıkan sonuçlar tek bir analizde birleştirilmiştir.

Kurumun güçlü ve zayıf yönleri donanım, malzeme, çalışan, iş yapma becerisi, kurumsal iletişim gibi çok çeşitli alanlarda kendisinden kaynaklı olan güçlülükleri ve zayıflıkları ifade etmektedir ve ayrımda temel olarak okul müdürü/müdürlüğü kapsamından bakılarak iç faktör ve dış faktör ayrımı yapılmıştır.

### GÜÇLÜ YÖNLER

<b>ÖĞRENCİLER</b>	<ul style="list-style-type: none"><li>-Çevresel koşullar itibariyle öğrencilerin sanatsal, özellikle de müzik aktivitelerinde yetenekli olmaları.</li><li>-Öğrencilerin satranç, halk oyunları gibi çalışmalarla okulda eğlenerek ve öğrenerek geçirdiği sürenin arttırılması.</li></ul>
<b>ÇALIŞANLAR</b>	<ul style="list-style-type: none"><li>- Öğretmenlerin genç, istekli ve dinamik olmaları.</li><li>-Öğretmenlerin birbirleriyle ve okul yönetimi ile ilişkilerinin, uyumlarının iyi olması.</li><li>-Okul kurallarının uygulanması konusunda okul yönetiminin ve öğretmenlerin kararlılık ve tutarlılık sergilemeleri.</li></ul>
<b>VELİLER</b>	<ul style="list-style-type: none"><li>- Okul Aile Birliği üyelerinin okula aidiyet duygularının yüksek olması</li></ul>
<b>BİNA VE YERLEŞKE</b>	<ul style="list-style-type: none"><li>-Okulun yeni yapılandırılmış bir bina olması ve fiziki donanımının yeterli olması.</li><li>-Kütüphanenin bulunması.</li><li>-Spor faaliyetleri için yararlanabilecek kapalı bir spor salonunun bulunması.</li><li>-Her türlü etkinliğin sergilenebileceği bir konferans salonunun bulunması.</li></ul>

	<ul style="list-style-type: none"> <li>-Oluşabilecek sağlık sorunlarına yardımcı olmaya yönelik bir revirin bulunması.</li> <li>-Toplantılarda kullanılacak bir toplantı salonunun bulunması.</li> <li>-Sınıfların birbirine denk olması ve mevcutların standartlara uygun olması.</li> </ul>
<b>DONANIM</b>	<ul style="list-style-type: none"> <li>-Sınıfların çoğunda projeksiyon ve bilgisayarların olması.</li> <li>-Yaşadığımız ilin tarihi ve kültürel motiflerini içeren, otantik dekore edilmiş İstanbul Dersliğinin olması ve uygulamalı ders yapma olanağının olması.</li> </ul>
<b>BÜTÇE</b>	<ul style="list-style-type: none"> <li>-Okul Aile Birliği'ne yapılan ayni ve nakdi bağışlar, anasınıfı aidatları, Kantin kirasının olması</li> </ul>
<b>YÖNETİM SÜREÇLERİ</b>	<ul style="list-style-type: none"> <li>-Eğitim ve öğretimde kaliteyi arttıran projelerin gerçekleştirilmesi</li> <li>-Okul idaresinin yaşanan problemlerde gerekli anlayışa sahip olması ve ortak çözüm üretmesi.</li> <li>-Etkili iletişim kurabilme, doğru planlamanın yapılması,</li> <li>-Okul idaresi ve öğretmenler arasındaki fikir alışverişi ve yardımlaşmanın olması.</li> </ul>
<b>İLETİŞİM SÜREÇLERİ</b>	<ul style="list-style-type: none"> <li>-Okul idaresi, öğretmenler ve diğer çalışanlar arasındaki iletişimin iyi düzeyde olması.</li> <li>-Yaşanan problemlerin rahatça dile getirilmesi ve ortak bir çözüm aranması.</li> <li>-Kurum içi iletişim kanallarının açık olması ve okul sitesinin aktif olarak kullanılması.</li> </ul>
<b>EĞİTİM DESTEK SÜREÇLERİ</b>	<ul style="list-style-type: none"> <li>-OÇEM, Destek Eğitim ve Oyun Sınıfını bulunması</li> <li>-Akranlarına göre üç yaş geride olan ve okula devam etmeyen öğrencilerin, tekrar okula kazandırılması için ikna çalışmalarının yapılması ve İYEP kursları ile okula devamlarına olanak sağlanması.</li> <li>-Okul bahçesine çizilen farklı oyunlar ile öğrencilere birlikte oyun oynama olanağının sunulması.</li> <li>-Öğretimi destekleyici yetiştirme kurslarının açılması.</li> <li>-Bölgedeki yetişkinlere yönelik okuma yazma kurslarının açılması.</li> </ul>

## ZAYIF YÖNLER

<b>ÖĞRENCİLER</b>	<ul style="list-style-type: none"><li>-Öğrencilerin tablet, telefon, bilgisayar gibi teknolojik aletlerle çok fazla vakit geçirmesi dolayısıyla oyun oynamak istememeleri</li><li>-Öğrencilerin okula devam konusunda isteksizliklerinin bulunması</li><li>-Öğrencilerin okuma alışkanlıklarının yetersiz olması.</li><li>-Öğrencilerin okul içinde ve dışında gerçekleştirilen sosyal etkinliklere katılımının yetersiz olması.</li></ul>
<b>ÇALIŞANLAR</b>	<ul style="list-style-type: none"><li>-Çalışanların teknoloji kullanımının yeterli düzeyde olmaması</li><li>-Öğretmen atamalarının ya da yer değiştirmelerinin fazla olması sebebiyle öğrencilerin sık sık öğretmen değiştirmesi.</li><li>-Destek personel ve hizmetli personel konusunda eksiklikler olması.</li><li>-Acil bir durumda müdahale edebilecek sağlık görevlisinin bulunmaması.</li></ul>
<b>VELİLER</b>	<ul style="list-style-type: none"><li>-Velilerin bilinçsiz davranışlarıyla okul ve öğretmenin işine karışması ve bu davranışın çocuğun eğitime zarar vermesi.</li><li>-Velilerin, kendilerini geliştirme ve çocuklarına rol model olma becerilerinde yetersiz kalması</li><li>- Velilerin okuma-yazma bilmemeleri gerekçesiyle çocuklarına eğitsel anlamda gerekli desteği verememeleri.</li></ul>
<b>BİNA VE YERLEŞKE</b>	<ul style="list-style-type: none"><li>-Okul binasının kaliteli olmaması sebebiyle fiziksel sorunların maddi problemlere yol açması</li><li>-Okul bahçesinin öğrenci mevcuduna uygun büyüklükte olmaması</li></ul>
<b>EKOLOJİK</b>	<ul style="list-style-type: none"><li>-Bahçede yeşil düzenlemenin, toprağın ve ağaçların olmaması</li><li>-Çevrenin betonlaştırılması sonucu yeşil alan bulunmaması</li></ul>
<b>BÜTÇE</b>	<ul style="list-style-type: none"><li>- Okulun maddi kaynaklarının yetersiz olması.</li><li>-Ödeneklerin yetersiz olması sebebi ile gelir-gider dengesinde yetersizlikler bulunması</li></ul>
<b>İLETİŞİM SÜREÇLERİ</b>	<ul style="list-style-type: none"><li>- Öğrencilerin ailelerinin çok sık adres ve telefon bilgilerini değiştirmeleri nedeniyle sağlıklı iletişimin sağlanamaması.</li></ul>

## FIRSATLAR

<b>POLİTİK</b>	<ul style="list-style-type: none"><li>-2023 Eğitim Vizyonu'nun hem okulumuz hem de milletimiz için çok önemli avantajlar getirecek olması.</li><li>-Yerel yönetimler ve STK'larla hızlı iletişim kurulabilmesi ve yardım alınabilme imkanı.</li><li>-Sivil toplum ve kamu kuruluşlarının sosyal sorumluluk projelerine öğrencilerimizi dahil etmek istemeleri.</li><li>-Okulumuzun eski ve köklü bir okul olması ve diğer kurum kuruluşlardan gerektiğinde yardım alabilecek potansiyelde oluşu.</li></ul>
<b>EKONOMİK</b>	<p>Veli destekli aynı ya da nakdi bağışlar, yerel yönetimlerle işbirliği, kantin ve kapalı spor salonunun kiralanmaya elverişli oluşu</p>
<b>SOSYOLOJİK</b>	<ul style="list-style-type: none"><li>-Okulun konum olarak Bilgi Üniversitesi'ne yakın olması.</li><li>-Okulun konum dolayısıyla merkezi bir yerde bulunması ve ulaşım kolaylığının olması.</li><li>-Öğrenci velilerine kısa sürede ulaşılabilme imkanının olması.</li><li>-Sosyo-ekonomik çevrenin okul öncesi eğitim ve ilkökul öğrenimini destekler anlayışta olması</li></ul>
<b>TEKNOLOJİK</b>	<ul style="list-style-type: none"><li>-Teknolojik değişimlere ulaşılabilirlik ve iletişim araçlarının artmasıyla velilere daha kolay ulaşım sağlanmaktadır.</li><li>-Okulun çok amaçlı salonunda çeşitli çocuk oyunları ve sinema gibi gösterilerin öğrencilere ulaştırılması.</li><li>-İstanbul dersliğinin yaşadığımız ilin tanıtımı ve farkındalık açısından öğrencilere katkı sağlaması.</li></ul>

## TEHDİTLER

<b>EKONOMİK</b>	<ul style="list-style-type: none"><li>-Velilerin çoğunluk olarak sosyo-ekonomik durumlarının orta ve alt seviyede olması</li><li>- Okulun çevresindeki tehditlere karşı, alanında uzman olan ve kadrolu çalışan bir güvenlik personelinin olmaması.</li></ul>
<b>SOSYOLOJİK</b>	<ul style="list-style-type: none"><li>- Kitle iletişim araçlarının aile bütünlüğüne zarar verecek nitelikte kullanılması ve uygunsuz örneklerin çokluğu</li><li>- Okul çevresinde zararlı (proaktif) madde kullanan gençlerin fazla olması ve öğrencilere kötü örnek teşkil etmesi.</li><li>-Okulun çok göç alan bir çevrede bulunması.</li><li>-Çevre itibarıyla istismar ve ihmal sebebiyle uygulanan şiddetin normal gibi algılanması.</li><li>-Eğitim-öğretim çağındaki çocukların erken yaşta çalışmaya zorlanmaları.</li><li>-Eğitim-öğretim çağındaki kızların erken yaşta evlendirilmeleri.</li></ul>
<b>TEKNOLOJİK</b>	<ul style="list-style-type: none"><li>- Okulumuzda akıllı tahta olmaması,</li><li>- Öğrencilerin ve velilerin teknolojiyi kontrolsüz bir şekilde kullanmaları</li><li>- Teknolojinin çocuklar üzerindeki olumsuz etkisi ve teknoloji bağımlılığı</li><li>-Ekran bağımlılığının artması ve eğitim öğretimi olumsuz etkilemesi</li></ul>
<b>BİNA VE YERLEŞKE</b>	<ul style="list-style-type: none"><li>- Trafik yoğunluğu</li></ul>



## GELİŞİM VE SORUN ALANLARI

Gelişim ve sorun alanları analizi ile GZFT analizi sonucunda ortaya çıkan sonuçların planın geleceğe yönelim bölümü ile ilişkilendirilmesi ve buradan hareketle hedef, gösterge ve eylemlerin belirlenmesi sağlanmaktadır.

Gelişim ve sorun alanları ayrımında eğitim ve öğretim faaliyetlerine ilişkin üç temel tema olan Eğitime Erişim, Eğitimde Kalite ve kurumsal Kapasite kullanılmıştır. Eğitime erişim, öğrencinin eğitim faaliyetine erişmesi ve tamamlamasına ilişkin süreçleri; Eğitimde kalite, öğrencinin akademik başarısı, sosyal ve bilişsel gelişimi ve istihdamı da dâhil olmak üzere eğitim ve öğretim sürecinin hayata hazırlama evresini; Kurumsal kapasite ise kurumsal yapı, kurum kültürü, donanım, bina gibi eğitim ve öğretim sürecine destek mahiyetinde olan kapasiteyi belirtmektedir.

EĞİTİME ERİŞİM	EĞİTİMDE KALİTE	KURUMSAL KAPASİTE
Okullaşma Oranı	Akademik Başarı	Kurumsal İletişim
Okula Devam/ Devamsızlık	Sosyal, Kültürel ve Fiziksel Gelişim	Kurumsal Yönetim
Okula Uyum, Oryantasyon	Ders araç gereçleri	İş Güvenliği, Okul Güvenliği
Özel Eğitime İhtiyaç Duyan Bireyler	İstihdam Edilebilirlik ve Yönlendirme	Donanım
Yabancı Öğrenciler	Öğretim Yöntemleri	Temizlik, Hijyen
Hayatboyu Öğrenme	Ulusal ve Uluslar Arası Yarışmalar, Projeler	

Gelişim ve sorun alanlarına ilişkin GZFT analizinden yola çıkılarak saptamalar yapılırken yukarıdaki tabloda yer alan ayrımında belirtilen temel sorun alanlarına dikkat edilmesi gerekmektedir.

### 1. TEMA: EĞİTİM VE ÖĞRETİME ERİŞİM

1	Devamsızlık problemi yaşayan öğrencilerimizin okula devamını sağlamak
2	Okulumuzda bulunan geçici koruma altındaki öğrencilerimizin okula ve ülkemize uyumları konusunda gelişim sağlamak
3	Özel eğitime ihtiyaç duyan bireylerin uygun eğitime erişimi
4	Hayat boyu öğrenmeye katılım
5	Velilerin okuma-yazma bilmemeleri

### 2. TEMA: EĞİTİM VE ÖĞRETİMDE KALİTE

1	Okulumuzda öğrencilerimizin daha fazla özgüven sahibi bireyler olabilmeleri adına tiyatro, koro vb. faaliyetler
2	Okul sağlığı ve hijyen açısından
3	Zararlı alışkanlıklar ve beslenme
4	Eğitim öğretim sürecinde sanatsal, sportif ve kültürel faaliyetler, okuma kültürü
5	Öğretmenlere yönelik hizmetiçi eğitimler
6	Üstün yetenekli öğrencilere yönelik eğitim öğretim hizmetleri başta olmak üzere özel eğitim hayat boyu rehberlik hizmeti
7	Uluslararası hareketlilik programlarına katılım

### 3. TEMA: KURUMSAL KAPASİTE

1	Velilerimizin eğitime olana ilgilerini arttırıcı faaliyetler düzenleme, onları okula çekme
2	Temizlik işçisi sayısını arttırma, bunun için kaynak yaratma
3	İş sağlığı ve güvenliği konusunda gerekli önlemleri alma
4	Çalışma ortamları ile sosyal, kültürel ve sportif ortamların iş motivasyonunu sağlayacak biçimde düzenlenmesi
5	Çalışanların ödüllendirilmesi
6	Hizmetiçi eğitim kalitesi
7	Okul ve kurumların sosyal, kültürel, sanatsal ve sportif faaliyet alanlarının yetersizliği
8	Donatım eksiklerinin giderilmesi
9	Okullardaki fiziki durumun özel eğitime gereksinim duyan öğrencilere uygunluğu
10	İnşaat ve emlak çalışmalarının yapılmasındaki zamanlama
11	Teknolojik altyapı eksikliklerinin giderilmesi

## BÖLÜM III: MİSYON, VİZYON VE TEMEL DEĞERLER

Okul Müdürlüğümüzün Misyon, vizyon, temel ilke ve değerlerinin oluşturulması kapsamında öğretmenlerimiz, öğrencilerimiz, velilerimiz, çalışanlarımız ve diğer paydaşlarımızdan alınan görüşler, sonucunda stratejik plan hazırlama ekibi tarafından oluşturulan Misyon, Vizyon, Temel Değerler; Okulumuz üst kuruluna sunulmuş ve üst kurul tarafından onaylanmıştır.

### MİSYONUMUZ

*Ulusal ve evrensel değerleri gözeten, Atatürk ilke ve inkılapları'na bağlı, yaratıcı, eleştirel düşünebilen, toplumsal olaylara duyarlı, kendini ifade edebilen bireyler yetiştirmek; Hayat boyu öğrenmenin temel alındığı, teknolojiyi etkin kullanabilen öğrencinin ilgi ve yeteneklerine cevap veren bir okul ortamı oluşturmak.*

### VİZYONUMUZ

*Etik değerleri benimsemiş, çok yönlü düşünebilen, demokratik, çağdaş, başarılı, hayat felsefesi doğruluk olan bireyler yetiştiren örnek ve öncü bir kurum olmaktır.*

<b>TEMEL İLKELERİMİZ</b>					
1	Genellik ve eşitlik	6	Fırsat ve İmkan Eşitliği	11	Bilimsellik
2	Planlılık	7	Süreklilik	12	Karma Eğitim
3	Ferdin ve toplumun ihtiyaçları	8	Atatürk İnkılâp ve İlkeleri ve Atatürk Milliyetçiliği	13	Okul ve ailenin işbirliği
4	Yöneltme	9	Demokrasi Eğitimi	14	Her yerde Eğitim
5	Eğitim Hakkı	10	Laiklik	15	İşbirlikçilik

<b>TEMEL DEĞERLERİMİZ</b>	
<b>ETİK DEĞERLERE BAĞLILIK</b>	Okulumuzun amaç ve misyonu doğrultusunda görevimizi yerine getirirken yasallık, adalet, eşitlik, dürüstlük ve hesap verebilirlik ilkeleri doğrultusunda hareket etmek temel değerlerimizden biridir.
<b>CUMHURİYET DEĞERLERİNE BAĞLILIK</b>	Cumhuriyete ve çağdaşlığın, bilimin ve aydınlığın ifadesi olan kurucu değerlerine bağlılık en temel değerimizdir.
<b>AKADEMİK ÖZGÜRLÜĞE ÖNCELİK VERME</b>	İfade etme, gerçekleri kısıtlama olmaksızın bilgiyi yayma, araştırma yapma ve aktarma özgürlüğünü garanti altına alan akademik özgürlük; okulumuzun vazgeçilmez temel değerlerinden biridir.
<b>ETİK DEĞERLERE BAĞLILIK</b>	Okulumuzun amaç ve misyonu doğrultusunda görevimizi yerine getirirken yasallık, adalet, eşitlik, dürüstlük ve hesap verebilirlik ilkeleri doğrultusunda hareket etmek temel değerlerimizden biridir.
<b>LİYAKAT</b>	Kamu hizmetinin etkinliği ve sürekliliği için, işe alım ve diğer personel yönetimi süreçlerinin; yetenek, işe uygunluk ve başarı ölçütü temelinde gerçekleştirilmesi esastır.
<b>KÜLTÜR ÖĞELERİNE VE TARİHİNE BAĞLILIK</b>	Cumhuriyet'in ve kültürel değerlerinin korunmasının yanı sıra okulumuzun sahip olduğu varlıkların da korunması temel değerlerimizdendir.
<b>SAYDAMLIK</b>	Yönetimsel şeffaflık ve hesap verebilirlik ilkeleri temel değerlerimizdir.
<b>ÖĞRENCİ MERKEZLİLİK</b>	Öğrenme-uygulama ortamlarında yürütülen çalışmaların öğrenci odaklı olması, öğrenciyi ilgilendiren kararlara öğrencilerin katılımının sağlanması esastır.
<b>KALİTEYİ İÇŞELLEŞTİRME</b>	Araştırma, eğitim ve idari yapıda oluşturulan kalite bilincinin içselleştirilmesi ve sürekliliğinin sağlanması temel değerlerimizdir.
<b>KATILIMCILIK</b>	İyi yönetişimin vazgeçilmez unsurlarından birinin de katılımcılık olduğu bilinciyle, mali yönden planlama süreci, idari yönden karar alma süreci, kaliteli yönetim için paydaşlarla çalışma ilkesi Üniversitemiz için önemlidir.
<b>ÜLKE SORUNLARINA/ÖNCELİKLER İNE DUYARLILIK</b>	Bilinçli ve sahip çıkılacak öncelikli unsurlara duyarlı bir toplum oluşturmak için üniversite olarak üzerimize düşen görevi yerine getirmek temel ilkelerimizdendir.

## BÖLÜM IV: AMAÇ, HEDEF VE EYLEMLER

### TEMA I: EĞİTİM VE ÖĞRETİME ERİŞİM

Eğitim ve öğretime erişim okullaşma ve okul terki, devam ve devamsızlık, okula uyum ve oryantasyon, özel eğitime ihtiyaç duyan bireylerin eğitime erişimi, yabancı öğrencilerin eğitime erişimi ve hayatboyu öğrenme kapsamında yürütülen faaliyetlerin ele alındığı temadır.

No	PERFORMANS GÖSTERGESİ	Mevcut	HEDEF				
		2018	2019	2020	2021	2022	2023
<b>Stratejik Amaç 1</b>	Kayıt bölgemizde yer alan çocukların okullaşma oranlarını artıran, öğrencilerin uyum ve devamsızlık sorunlarını gideren etkin bir yönetim yapısı kurulacaktır.						
<b>Stratejik Hedef 1.1</b>	Kayıt bölgemizde yer alan çocukların okullaşma oranları artırılacak, okulöncesi eğitim tanıtım faaliyetleri arttırılacak ve öğrencilerin uyum ve devamsızlık sorunları da giderilecektir.						
<b>PG.1.1.1</b>	Kayıt bölgesindeki öğrencilerden okula kayıt yaptıranların oranı %	%60	%65	%70	%75	%80	%85
<b>PG.1.1.2</b>	Bir eğitim ve öğretim döneminde 20 gün ve üzeri devamsızlık yapan öğrenci oranı (%)	% 13	% 12	% 10	% 9	% 8	% 6
<b>PG.1.1.3</b>	İlkokul birinci sınıf öğrencilerinden en az bir yıl okul öncesi eğitim almış olanların oranı (%)	% 7	% 9	% 12	% 15	% 15	% 17
<b>PG.1.1.4</b>	Toplumsal sorumluluk ve gönüllülük programlarına katılan öğrenci oranı (%)	%50	%52	%55	%57	%60	%62
<b>PG.1.1.5</b>	Okulöncesi eğitimi yaygınlaştırmak için yapılan tanıtım faaliyet sayısı	4	5	5	6	8	10

No	Eylem İfadesi	Eylem Sorumlusu	Eylem Tarihi
1.1.1	Kayıt bölgesinde yer alan öğrencilerin tespiti için çalışmalar yapılacaktır.	Devamın İzlenmesi Komisyonu	Eğitim-Öğretim Yılı Boyunca
1.1.2	Devamsızlık yapan öğrencilerin tespiti ve erken uyarı sistemi için çalışmalar yapılacaktır.	Devamın İzlenmesi Komisyonu	Eğitim-Öğretim Yılı Boyunca
1.1.3	Devamsızlık yapan öğrencilerin velileri ile özel toplantı ve görüşmeler yapılacaktır.	Devamın İzlenmesi Komisyonu ve Rehberlik Servisi	Eğitim-Öğretim Yılı Boyunca
1.1.5	Özellikle devamsızlık yapan öğrencilerin velileri ile görüşmeler artırılacak, veli ziyaretleri yapılacaktır.	Devamın İzlenmesi Komisyonu ve Rehberlik Servisi	Eğitim-Öğretim Yılı Boyunca
1.1.6	Toplumsal sorumluluk ve gönüllülük programlarına öğrencilerin katılımı teşvik edilecektir.	Okul İdaresi ve Öğretmenler	Eğitim-Öğretim Yılı Boyunca

<b>Stratejik Amaç 1</b>	Kayıt bölgemizde yer alan çocukların okullaşma oranlarını artıran, öğrencilerin uyum ve devamsızlık sorunlarını gideren etkin bir yönetim yapısı kurulacaktır.						
<b>Stratejik Hedef 1.2</b>	Okula yeni başlayan ve nakil gelen öğrencilerimizin velilerinin okul kurallarını, okul kültürünü tanımaları sağlanacaktır.						
No	PERFORMANS GÖSTERGESİ	Mevcut	HEDEF				
		2018	2019	2020	2021	2022	2023
<b>PG.1.2.1</b>	1.Sınıfa kayıt yaptıran okul uyum ve oryantasyon çalışmalarına katılmış veli oranı (%)	%45	%50	%55	%60	%65	%70
<b>PG.1.2.2</b>	Anasınıfa kayıt yaptıran okul uyum ve oryantasyon çalışmalarına katılmış veli oranı (%)	%80	%85	%90	%93	%95	%96
<b>PG.1.2.3</b>	Okula nakil gelen, okul uyum ve oryantasyon çalışmalarına katılmış veli oranı (%)	%45	%50	%55	%60	%65	%70

<b>PG.1.2.4</b>	Yabancı uyruklu olan, okul uyum ve oryantasyon çalışmalarına katılmış veli oranı (%)	%45	%50	%55	%60	%65	%70
<b>PG.1.2.5</b>	Özel eğitim ihtiyacı olan çocuğu bulunan, okul uyum ve oryantasyon çalışmalarına katılmış veli oranı (%)	%45	%50	%55	%60	%65	%70

<b>No</b>	<b>Eylem İfadesi</b>	<b>Eylem Sorumlusu</b>	<b>Eylem Tarihi</b>
<b>1.2.1</b>	Kayıt bölgesinde yer alan öğrenci velilerinin performans göstergelerindeki maddelere göre tespiti çalışması yapılacaktır.	Okul İdaresi	01 Temmuz-01 Eylül
<b>1.2.2</b>	Okulun ilk günü "okuluna hoş geldin" etkinliğinin yapılması ve broşürlerin dağıtılması.	1.Sınıf ve Anasınıfı zümresi	Uyum haftasının ilk günü
<b>1.2.3</b>	Okul kuralları ve çocukların yaş grubu özelliklerini anlatan broşürlerin hazırlanması ve bastırılması.	1.Sınıf ve Anasınıfı zümresi, Okul İdaresi, Rehberlik Servisi	Uyum Haftası Öncesi
<b>1.2.4</b>	Velilerimize bilgilendirme seminerlerinin düzenlenmesi.	Rehberlik Servisi	Eğitim-Öğretim Yılı Boyunca
<b>1.2.5</b>	Velilere okulun gezdirilmesi, okul ile ilgili bilgilendirici, görsellere dayalı seminerin verilmesi.(Yabancı uyruklu ve özel eğitim ihtiyacı duyan öğrencilere okulun ilk haftası da seminerlerin verilmesi.)	1.Sınıf ve Anasınıfı zümresi, Rehberlik Servisi	Uyum Haftası
<b>1.2.6</b>	Yapılan çalışmaların fotoğraflanması, raporlanması, okul web sitesinde yayınlanması.	Okul İdaresi	Okulun ilk haftası

## TEMA II: EĞİTİM VE ÖĞRETİMDE KALİTENİN ARTIRILMASI

Eğitim ve öğretimde kalitenin artırılması başlığı esas olarak eğitim ve öğretim faaliyetinin hayata hazırlama işlevinde yapılacak çalışmaları kapsamaktadır. Bu tema altında akademik başarı, sınav kaygıları, sınıfta kalma, ders başarıları ve kazanımları, disiplin sorunları, öğrencilerin bilimsel, sanatsal, kültürel ve sportif faaliyetleri ile istihdam ve meslek edinirmeye yönelik rehberlik ve diğer mesleki faaliyetler yer almaktadır.

<b>Stratejik Amaç 2</b>		Öğrencilerimizin gelişen dünyaya uyum sağlayacak şekilde bilişsel, duyuşsal ve fiziksel bakımdan donanımlı bireyler olabilmesi için eğitim ve öğretimde kalite artırılabacaktır.						
<b>Stratejik Hedef 2.1</b>		Öğrenme kazanımlarını takip eden ve başta veli, okul ve öğrencilerimizin yakın çevresi olmak üzere tüm paydaşları sürece dâhil eden bir yönetim anlayışı ile öğrencilerimizin akademik başarıları artırılabacaktır.						
No	PERFORMANS GÖSTERGESİ	Mevcut	HEDEF					
		2018	2019	2020	2021	2022	2023	
<b>PG.2.1.1</b>	4. sınıf yılsonu başarı puanı ortalaması (Tüm dersler)	55	58	60	65	70	75	
<b>PG.2.1.2</b>	Teşekkür-Takdir belgesi öğrenci oranı (%) (Yılsonu)	%12	%15	%20	%24	%30	%40	
<b>PG.2.1.3</b>	Rehberlik servisi etkililik göstergeleri	<b>PG.2.1.3.1</b> Rehberlik servisinde öğrencilerle yapılan görüşme sayısı	32	34	38	40	41	42
		<b>PG.2.1.3.2</b> Rehberlik servisinde velilerle yapılan görüşme sayısı	28	30	35	38	40	42
		<b>PG.2.1.3.3</b> Rehberlik servisinde öğretmenlere verilen müşavirlik hizmeti sayısı	1	2	3	4	5	6
<b>PG.2.1.4</b>	Okul veli işbirliği toplantı göstergeleri	<b>PG.2.1.4.1</b> Sınıf Veli-Okul Aile Birliği, toplantı sayısı	33	35	36	38	40	42
		<b>PG.2.1.4.2</b> Sınıf Veli-Okul Aile Birliği toplantılarına katılan veli oranı (%)	%30	%32	%35	%40	%45	%50
<b>PG.2.1.5</b>	İlkokul Yetiştirme Programına dâhil edilen öğrencilerden başarılı olanların oranı (%)	%60	%65	%68	%70	%72	%75	



<b>No</b>	<b>Eylem İfadesi</b>	<b>Eylem Sorumlusu</b>	<b>Eylem Tarihi</b>
<b>2.1.1</b>	Öğrencilerin ilgi ve ihtiyaçlarına göre ders materyallerinin geliştirilmesi ve kullanılması sağlanacaktır.	Tüm öğretmenler	Eğitim-Öğretim Yılı Boyunca
<b>2.1.2</b>	Yazılı sorularının öğrencilerin analiz ve sentez becerisini geliştirecek nitelikte olmasına yönelik zümre çalışmaları yapılacaktır.	Tüm öğretmenler	Eğitim-Öğretim Yılı Boyunca
<b>2.1.3</b>	Ders başarısı düşük olan öğrencilerin Rehberlik Servisi ile görüşmesi sağlanacaktır.	Tüm öğretmenler ve Rehberlik Servisi	Eğitim-Öğretim Yılı Boyunca
<b>2.1.4</b>	EBA Ders Portalının öğrenci ve velilere tanıtımı yapılacaktır.	Okul İdaresi ve Öğretmenler	Eğitim-Öğretim Yılı Boyunca
<b>2.1.5</b>	Velilere EBA portalı tanıtılacak ve kullanımı teşvik edilecektir.	Okul İdaresi ve Öğretmenler	Eğitim-Öğretim Yılı Boyunca
<b>2.1.6</b>	Takdir ve teşekkür belgesi alan öğrenciler için onur etkinlikleri düzenlenecek, tüm öğrenciler takdir ve teşekkür belgesi için teşvik edilecektir.	Okul İdaresi	Eğitim-Öğretim Yılı Boyunca
<b>2.1.7</b>	İYEP kapsamında olan öğrencilerin gelişimleri takip edilecektir.	İYEP Komisyonu ve Rehberlik Servisi	Eğitim-Öğretim Yılı Boyunca
<b>2.1.8</b>	Rehberlik servisinin çalışmaları hakkında öğrenci ve veliler bilgilendirilecektir.	Okul İdaresi ve Öğretmenler	Eğitim-Öğretim Yılı Boyunca
<b>2.1.9</b>	Öğretmenlerin rehberlik servisinden müşavirlik hizmeti alması teşvik edilecektir.	Okul İdaresi	Eğitim-Öğretim Yılı Boyunca
<b>2.1.10</b>	Veli-öğrenci-öğretmen işbirliğini güçlendirmek için sınıf veli toplantıları düzenlenecektir	Öğretmenler	Eğitim-Öğretim Yılı Boyunca

<b>Stratejik Amaç 2</b>		Öğrencilerimizin gelişen dünyaya uyum sağlayacak şekilde bilişsel, duyuşsal ve fiziksel bakımdan donanımlı bireyler olabilmesi için eğitim ve öğretimde kalite artırılabacaktır.						
<b>Stratejik Hedef 2.2</b>		Öğrencilerimizin bilimsel, kültürel, sanatsal, sportif ve toplum hizmeti alanlarında etkinliklere katılımı artırılabacaktır, yetenek ve becerileri geliştirilecektir						
No	PERFORMANS GÖSTERGESİ		Mevcut	HEDEF				
			2018	2019	2020	2021	2022	2023
<b>PG.2.2.1</b>	Okul Dışı Öğrenme Ortamları Kapsamında Düzenlenen Gezi/Etkinlik Sayısı		32	48	65	86	92	110
<b>PG.2.2.2</b>	Değerler eğitimi	<b>PG.2.2.2.1</b> Değerler Eğitimi kapsamında düzenlenen faaliyet sayısı	10	14	18	20	22	24
		<b>PG.2.2.2.2</b> Değerler Eğitimi kapsamında düzenlenen faaliyetlere katılan öğrenci oranı (%)	%30	%35	%40	%45	%50	%60
<b>PG.2.2.3</b>	Sanatsal, bilimsel, kültürel ve sportif alanlarda en az bir faaliyete katılan öğrenci oranı (%)		%15	%20	%25	%30	%40	%50
<b>PG.2.2.4</b>	Sosyal sorumluluk faaliyet göstergeleri	<b>PG.2.2.4.1</b> Okulun katıldığı sosyal sorumluluk ve gönüllülük çalışma/proje sayısı	4	5	8	12	13	15
		<b>PG.2.2.4.2</b> Sosyal sorumluluk ve gönüllülük çalışmalarına/projelerine katılan öğrenci oranı (%)	%25	%30	%40	%45	%60	%70
<b>PG.2.2.5</b>	Tasarım beceri atölyesinden yararlanan öğrenci oranı (%)		%10	%20	%30	%45	%60	%75

No	Eylem İfadesi	Eylem Sorumlusu	Eylem Tarihi
2.2.1	Öğrencilerin yeteneklerine uygun alanlarda bilimsel, kültürel, sanatsal, sportif ve toplum hizmeti etkinliklerine katılmalarını sağlamak amacıyla çocuk kulüpleri aktif hale getirilecektir.	Okul İdaresi	Eğitim-Öğretim Yılı Boyunca
2.2.2	Değerler eğitimi alanında etkin çalışmalar yapılacaktır.	Öğretmenler	Eğitim-Öğretim Yılı Boyunca
2.2.3	Öğrencilerin okul dışı eğitim ortamlarından faydalanabilmeleri için Belediye, STK vb kurum/kuruluşlar ile işbirliği yapılacaktır.	Okul İdaresi	Eğitim-Öğretim Yılı Boyunca
2.2.4	Yerel, ulusal ve uluslararası yapılan bilimsel etkinlik, sosyal, kültürel ve sportif faaliyetlere öğrencilerin katılımı sağlanacaktır.	Okul İdaresi ve Tüm Öğretmenler	Eğitim-Öğretim Yılı Boyunca
2.2.5	Çeşitli yarışma, organizasyon, toplum hizmeti vb etkinliklerle öğrencilerin sosyal, sportif, bilimsel, kültürel ve sanatsal açıdan gelişimleri sağlanacaktır.	Öğretmenler	Eğitim-Öğretim Yılı Boyunca
2.2.6	Tasarım beceri atölyesinden yararlanan öğrenci sayısını arttırmak için atölye kapasitesi yeterli hale getirilecek ve atölye kullanımı teşvik edilecektir.	Okul İdaresi	Eğitim-Öğretim Yılı Boyunca
2.2.7	Öğretmen ve öğrencilerin etkinlikleri için ihtiyaç duyulan alanların ve eğitim ortamlarının oluşturulması sağlanacaktır.	Okul İdaresi	Eğitim-Öğretim Yılı Boyunca

### TEMA III: KURUMSAL KAPASİTE

<b>Stratejik Amaç 3</b>	Okulumuzun beşeri, mali, fiziki ve teknolojik unsurları ile yönetim ve organizasyonu, eğitim ve öğretimin niteliğini ve eğitime erişimi yükseltecek biçimde geliştirilecektir.
<b>Stratejik Hedef 3.1</b>	Okulumuz personelinin mesleki yeterlilikleri ile iş doyumunu ve motivasyonları arttırılacaktır.

No	PERFORMANS GÖSTERGESİ	Mevcut	HEDEF				
		2018	2019	2020	2021	2022	2023
<b>PG.3.1.1</b>	Öğretmenlerin motivasyonunu artırmaya yönelik yapılan etkinlik sayısı	5	6	10	13	15	20
<b>PG.3.1.2</b>	Mesleki gelişim faaliyetlerine katılan personel oranı (%)	%80	%85	%90	%93	%95	%100
<b>PG.3.1.3</b>	Bilimsel ve sanatsal etkinliklere katılan personel oranı (%)	%45	%50	%55	%60	%65	%70
<b>PG.3.1.4</b>	Öğretmen memnuniyet oranı (%)	%45	%50	%60	%70	%75	%80
<b>PG.3.1.5</b>	Öğretmen başına düşen hizmet içi eğitim saati (Eğitim öğretim yılı içi)	3	6	12	15	18	20

No	Eylem İfadesi	Eylem Sorumlusu	Eylem Tarihi
<b>3.1.1</b>	Okul personelinin çalışma motivasyonunu ve iş tatminini artırmaya yönelik kültürel, sanatsal, sosyal ve sportif etkinlikler düzenlenecektir.	Okul İdaresi	Eğitim-Öğretim Yılı Boyunca
<b>3.1.2</b>	Personelin mesleki gelişim faaliyetlerine katılımı desteklenecektir.	Okul İdaresi	Eğitim-Öğretim Yılı Boyunca
<b>3.1.3</b>	Okul personelinin bilimsel ve sanatsal etkinliklere katılımı desteklenecektir.	Okul İdaresi	Eğitim-Öğretim Yılı Boyunca
<b>3.1.4</b>	Paydaşlarımıza yönelik yılda bir kez memnuniyet anketi düzenlenecek, sonuçları değerlendirilerek aksaklıklar için gerekli tedbirler alınacaktır.	Okul İdaresi	Eğitim-Öğretim Yılı Sonunda
<b>3.1.5</b>	Personel memnuniyetinin artırılması için gerekli etkinlikler yapılacaktır.	Okul İdaresi	Eğitim-Öğretim Yılı Boyunca

<b>Stratejik Amaç 3</b>		Okulumuzun beşeri, mali, fiziki ve teknolojik unsurları ile yönetim ve organizasyonu, eğitim ve öğretimin niteliğini ve eğitime erişimi yükseltecek biçimde geliştirilecektir.					
<b>Stratejik Hedef 3.2</b>		Okulumuzun mali ve fiziksel altyapısı eğitim ve öğretim faaliyetlerinden beklenen sonuçların elde edilmesini sağlayacak biçimde sürdürülebilirlik ve verimlilik esasına göre geliştirilecektir.					
No	PERFORMANS GÖSTERGESİ	Mevcut	HEDEF				
		2018	2019	2020	2021	2022	2023
<b>PG.3.2.1</b>	Tasarım Beceri Atölyesi sayısı	1	2	4	6	8	10
<b>PG.3.2.2</b>	Okul gelirlerinin, giderleri karşılama oranı (%)	%0,8	%2	%5	%10	%15	%20
<b>PG.3.2.3</b>	Donatım ihtiyaçlarının giderilme oranı (%)	%5	%10	%20	%30	%40	%50
<b>PG.3.2.4</b>	Mali destek sağlayan kurum/kuruluşlardan sağlanan destek sayısı	6	8	11	12	14	15
<b>PG.3.2.5</b>	Acil durum eğitimleri (tatbikat, seminer, planlama vs)	1	2	4	5	8	9

No	Eylem İfadesi	Eylem Sorumlusu	Eylem Tarihi
<b>3.2.1</b>	Tasarım beceri atölyesi kurularak etkin kullanımı sağlanacaktır.	Okul İdaresi ve OAB	Eğitim-Öğretim Yılı Boyunca
<b>3.2.2</b>	Okul bakım onarım ihtiyaçları zamanında karşılanacaktır.	Okul İdaresi ve OAB	Eğitim-Öğretim Yılı Boyunca
<b>3.2.3</b>	Acil durum eğitimlerinin sayısı artırılabilecektir.	Okul İdaresi	Eğitim-Öğretim Yılı Boyunca
<b>3.2.4</b>	Mali destek sağlayan tüm kurum/kuruluşlara proje sunulacaktır.	Okul İdaresi ve OAB	Eğitim-Öğretim Yılı Boyunca
<b>3.2.5</b>	İş güvenliği kapsamında okulun tüm birimlerinin risk analizi yapılacak ve gerekli tedbirler alınacaktır.	Okul İdaresi	Eğitim-Öğretim Yılı Boyunca

## V. BÖLÜM: MALİYETLENDİRME

2019-2023 Stratejik Planı Faaliyet/Proje Maliyetlendirme Tablosu

Kaynak Tablosu	2019	2020	2021	2022	2023	Toplam
Genel Bütçe	10.000	15.000	20.000	25.000	30.000	100.000
Valilikler ve Belediyelerin Katkısı	-	-	-	-	-	-
Diğer (Okul Aile Birlikleri)	25.000	30.000	35.000	40.000	45.000	175.000
<b>TOPLAM</b>	<b>35.000</b>	<b>45.000</b>	<b>55.000</b>	<b>65.000</b>	<b>75.000</b>	<b>275.000</b>

## VI. BÖLÜM: İZLEME VE DEĞERLENDİRME

Okulumuz Stratejik Planı izleme ve değerlendirme çalışmalarında 5 yıllık Stratejik Planın izlenmesi ve 1 yıllık gelişim planının izlenmesi olarak ikili bir ayrıma gidilecektir.

Stratejik planın izlenmesinde 6 aylık dönemlerde izleme yapılacak denetim birimleri, il ve ilçe millî eğitim müdürlüğü ve Bakanlık denetim ve kontrollerine hazır halde tutulacaktır.

Yıllık planın uygulanmasında yürütme ekipleri ve eylem sorumlularıyla aylık ilerleme toplantıları yapılacaktır. Toplantıda bir önceki ayda yapılanlar ve bir sonraki ayda yapılacaklar görüşülüp karara bağlanacaktır.



**T.C.**  
**ŞİŞLİ KAYMAKAMLIĞI**  
**İlçe Milli Eğitim Müdürlüğü**

Sayı : 93198293-604.02-E.2929869

10.02.2020

Konu : Şişli İlçe MEM Bünyesindeki

Okul/Kurumların 2019-2023

Stratejik Plan Onayı

**HANDAN ZİYA ÖNİŞ İLKOKULU MÜDÜRLÜĞÜNE**

**İlgi: a)** Kaymakamlık Makamı'nın 28.01.2020 tarih ve 1934009 sayılı oluru.

**b)** Kaymakamlık Makamı'nın 05.02.2020 tarih ve 2583442 sayılı oluru.

5018 sayılı Kamu Mali Yönetimi ve Kontrol Kanunu gereği hazırlanan; MEB Strateji Geliştirme Başkanlığı'nın 2019-2023 Stratejik Planlama Hazırlık Çalışmaları 18.09.2018 tarih ve 16702371 sayılı yazısında belirtilen 2018/16 sayılı genelge ile başlatılmış olup, ilçemiz bünyesinde bulunan resmi/özel okul ve kurumlarımıza ait 2019-2023 Stratejik Planı ilgi (a) onay ile uygun görülmüştür.

Söz konusu onaya ek olarak Stratejik Plan Hazırlık Ekibi tarafından hazırlanan ve üst kurul tarafından incelenen ilçemiz Handan Ziya Öniş İlkokulu 2019-2023 Stratejik planı da ilgi (b) onay ile uygun görülmüştür. Gereğinin yapılması hususunda;

Bilgilerinizi ve gereğini rica ederim.

**Nail BÖLÜKBAŞI**  
Müdür a.  
Şube Müdürü

**EKİ :**

İlgi onay

Şişli İlçe Milli Eğitim Müdürlüğü

Vailkonagı Cad.Güzelbahçe Sok.No:2 Nişantası/ ŞİŞLİ

Strateji Geliştirme Şubesi

0212-296 65 65 -155



T.C.  
ŞİŞLİ KAYMAKAMLIĞI  
İlçe Milli Eğitim Müdürlüğü

Sayı : 93198293-20-E.2583442  
Konu : 2019-2023 Stratejik Plan

05/02/2020

**KAYMAKAMLIK MAKAMINA**

**İlgi :** Kaymakamlık Makamının 28.01.2020 tarih ve 1934009 sayılı oluru.

5018 sayılı Kamu Mali Yönetimi ve Kontrol Kanunu gereği hazırlanan; MEB Strateji Geliştirme Başkanlığının 2019-2023 Stratejik Planlama Hazırlık Çalışmaları 18.09.2018 tarih ve 16702371 sayılı yazısında belirtilen 2018/16 sayılı genelge ile başlatılmış olup, ilçemiz bünyesinde bulunan resmî/özel okul ve kurumlarınıza ait 2019-2023 Stratejik Planı ilgi onay ile uygun görülmüştür.

Söz konusu onaya ek olarak Stratejik Plan Hazırlık Ekibi tarafından hazırlanan ve üst kurul tarafından incelenen ilçemiz Handan Ziya Öniş İlkokulu 2019-2023 Stratejik planı da Müdürlüğümüzce uygun görülmektedir.

Makamlarınızca da uygun görülmesi halinde olurlarınıza arz ederim.

Murat Mücahit YENTÜR  
İlçe Milli Eğitim Müdürü

O L U R  
...../02/2020

Ali Fuat TÜRKEL  
Şişli Kaymakamı

Şişli İlçe Milli Eğitim Müdürlüğü  
Valikonagi Cad.Güzelbahçe Sok.No:2 Nişantaşı/ ŞİŞLİ

Strateji Geliştirme Şubesi  
0212-296 65 65 -155



